



警察航空機 くずりゅう



福井県内における 山岳遭難発生状況

〔統計資料(H20-H29)〕

【山岳遭難事故とは？】

登山、沢登り、ハイキング、山菜採り、溪流釣り、狩猟、森林伐採作業等の目的で、山岳地に入山し、自過失により、事故に遭遇したものを言います。

【事故統計】

警察が認知した遭難事故を統計項目に従って作成しています。

・場所、目的、態様、原因、年齢等

※態様例

道迷いにより滑落した場合は、滑落として計上。

山岳遭難防止のための広報チラシ

山岳遭難の防止

福井県警察

- 登山計画は、無理のない「**余裕のある計画**」を立てましょう。
- テレビ、ラジオなどで事前に「**気象情報**」を把握しましょう。
- 食料、雨具、防寒衣等の「**装備の準備**」をしましょう。
- 通信手段としての「**携帯電話**」等を携行しましょう。
- 「**単独**」での入山はやめましょう。
- 下山中の「**道迷い、転落、滑落**」に注意しましょう。
- 荒天時又は危険を感じたら、「**無理をせず下山する勇気**」を持ちましょう。
- 日没前に「**帰宅**」できるよう時間配分に心掛けましょう。

＜登山は体調を管理しながら＞

- ・休憩の時間配分（余力を残す）
- ・水分補給は適度に（疲労回復）

万が一、遭難した場合は？

登山計画書の提出先は？

- ◎ **通報先**～110番 or 119番
- ・発生時間
- ・発生場所（可能な限り、具体的に）
- ・遭難者の人数
- ・遭難の原因（道迷い、滑落、転倒等）
- ・遭難者の容体（怪我の程度）
- ・遭難者の住所、氏名、連絡先等

登山計画書は、あなたの生命を守る命綱です。安心して登山していただくために、計画書の提出をお願いします。

提出先は、警察本部又は山域を管轄する警察署に提出して下さい。

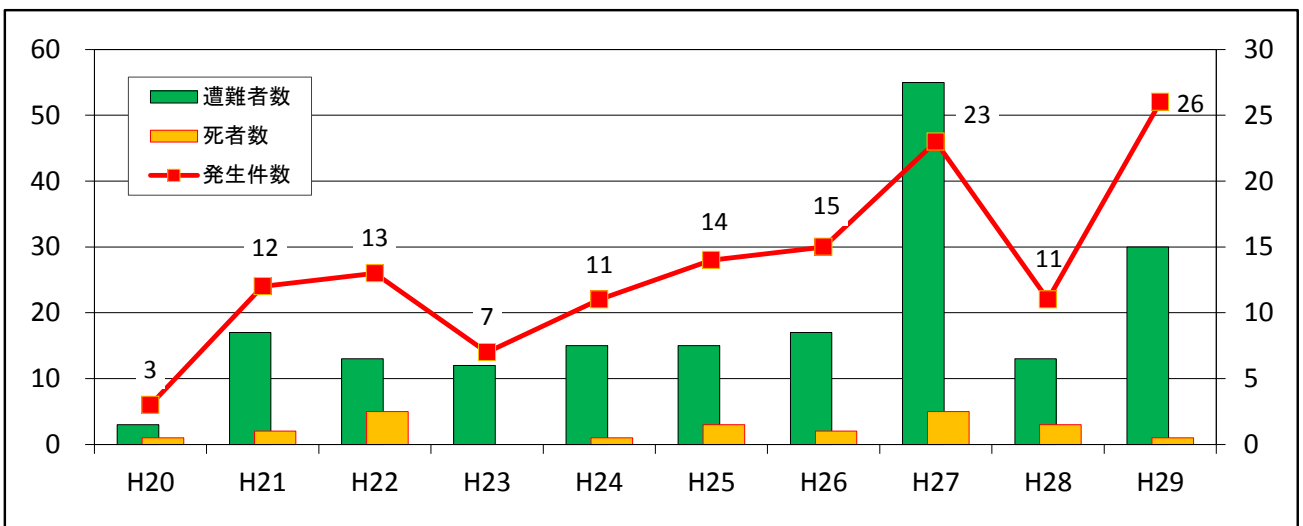
QRコードを読み取り
簡単アクセス!!

福井県警察本部地域課

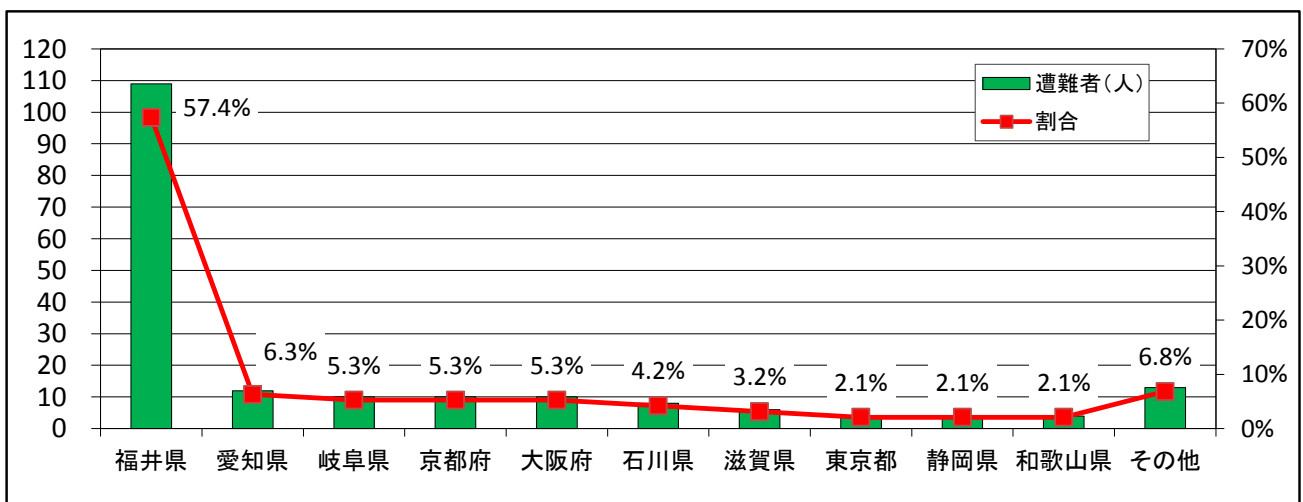
県内における山岳遭難発生状況（発生件数・遭難者数）

1 過去の発生状況（※春期：4～5月、夏期：6月～8月、秋期：9月～11月、冬期：1月～3月・12月）

	発生件数					遭難者数				
		春期	夏期	秋期	冬期	死亡	不明	負傷	無事	
平成20年	3	1	1	1	0	3	1	0	0	2
平成21年	12	7	0	2	3	17	2	0	4	11
平成22年	13	8	2	0	3	13	5	0	3	5
平成23年	7	1	3	3	0	12	0	0	3	9
平成24年	11	3	3	4	1	15	1	0	5	9
平成25年	14	4	4	4	2	15	3	0	6	6
平成26年	15	8	4	1	2	17	2	0	7	8
平成27年	23	2	8	8	5	55	5	0	10	40
平成28年	11	3	2	3	3	13	3	0	4	6
平成29年	26	10	4	6	6	30	1	0	18	11
合計	135	47	31	32	25	190	23	0	60	107
割合	100.0%	34.8%	23.0%	23.7%	18.5%	100.0%	12.1%	0.0%	31.6%	56.3%

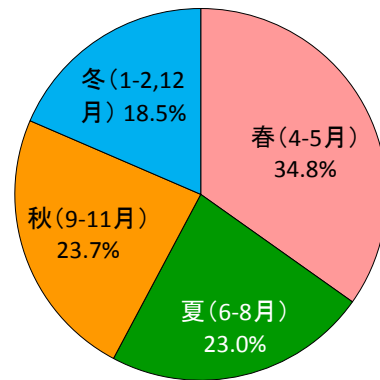


○ 住居地別遭難状況(人)

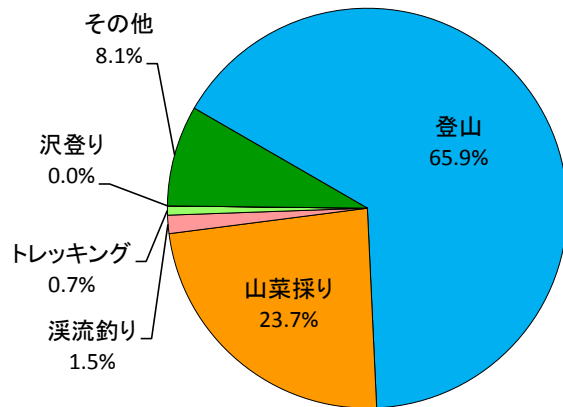


県内における山岳遭難発生状況（個別割合）

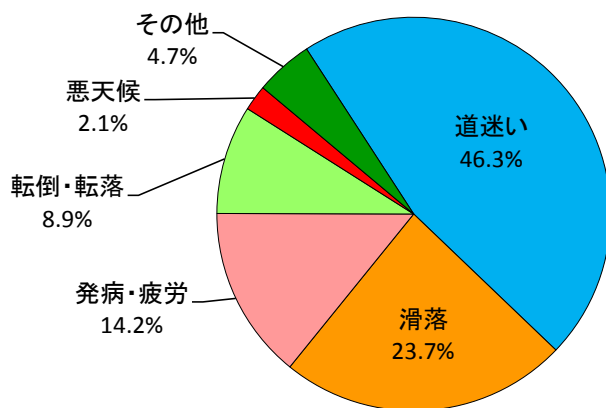
季節割合	割合	(件数)
春(4-5月)	34.8%	47
夏(6-8月)	23.0%	31
秋(9-11月)	23.7%	32
冬(1-2,12月)	18.5%	25



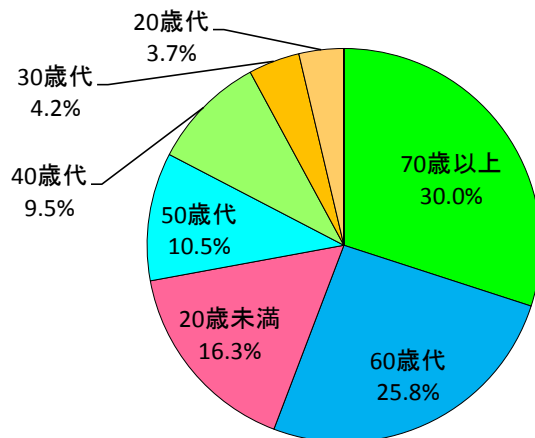
目的別割合	割合	(件数)
登山	65.9%	89
山菜採り	23.7%	32
溪流釣り	1.5%	2
トレッキング	0.7%	1
沢登り	0.0%	0
その他	8.1%	11



態様別割合	割合	(人数)
道迷い	46.3%	88
滑落	23.7%	45
発病・疲労	14.2%	27
転倒・転落	8.9%	17
悪天候	2.1%	4
その他	4.7%	9



年齢別割合	割合	(人数)
70歳以上	30.0%	57
60歳代	25.8%	49
20歳未満	16.3%	31
50歳代	10.5%	20
40歳代	9.5%	18
30歳代	4.2%	8
20歳代	3.7%	7
不明	0.0%	0

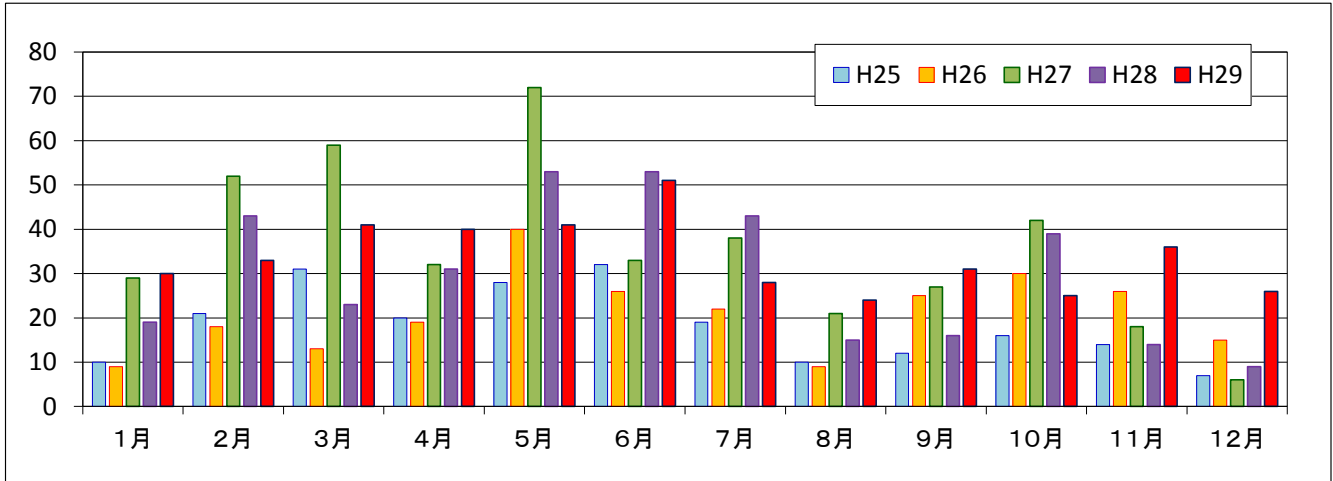


登山計画書	割合	(件数)
無し	87.4%	118
有り	12.6%	17

登山時の構成	割合	(件数)
複数	63.0%	85
単独	37.0%	50

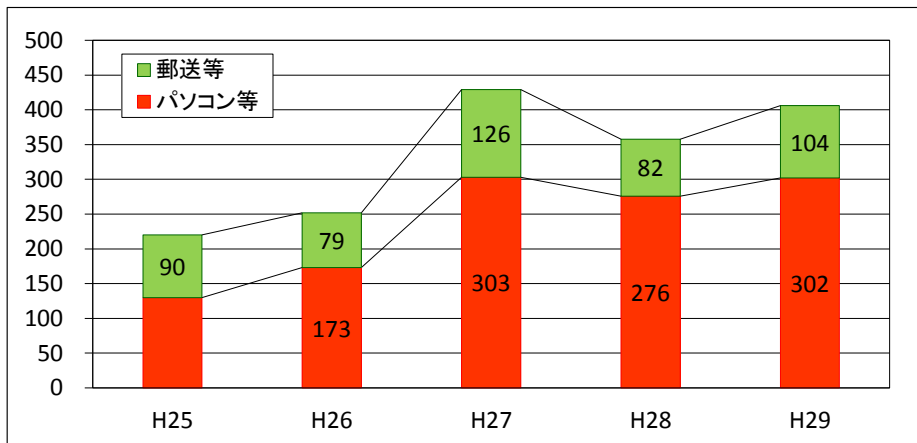
～ 登山計画書の提出状況(警察本部受理数) (※H25-H29) ～

【月別による届出件数】



	1月	2月	3月	4月	5月	6月	7月	8月	9月	10月	11月	12月	合計
H25	10	21	31	20	28	32	19	10	12	16	14	7	220
H26	9	18	13	19	40	26	22	9	25	30	26	15	252
H27	29	52	59	32	72	33	38	21	27	42	18	6	429
H28	19	43	23	31	53	53	43	15	16	39	14	9	358
H29	30	33	41	40	41	51	28	24	31	25	36	26	406
月別計	97	167	167	142	234	195	150	79	111	152	108	63	1,665

【年別による届出件数(届出方法別)】



	パソコン等	郵送等	合計
H25	130	90	220
H26	173	79	252
H27	303	126	429
H28	276	82	358
H29	302	104	406
方法別計	1,184	481	1,665

※ パソコン等 .. 携帯電話を含む

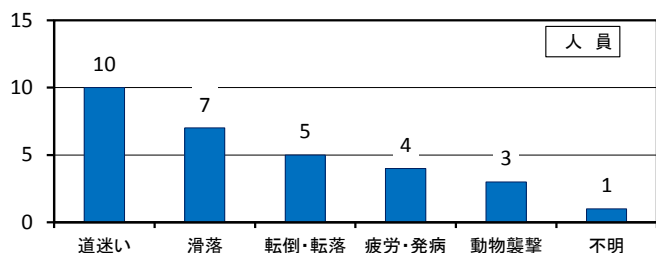
【県内外の届出状況】

	H25		H26		H27		H28		H29	
	件数	割合	件数	割合	件数	割合	件数	割合	件数	割合
福井県内	85	38.6%	95	39.3%	180	42.0%	163	43.8%	161	39.7%
県外	135	61.4%	157	60.7%	249	58.0%	209	56.2%	245	60.3%

※ 「パソコン」からの届出(※電子申請窓口開設～H21. 4. 20)

※ 「QRコード」からの届出(※電子申請窓口開設～H24. 3. 1)

[平成29年山岳遭難発生状況]



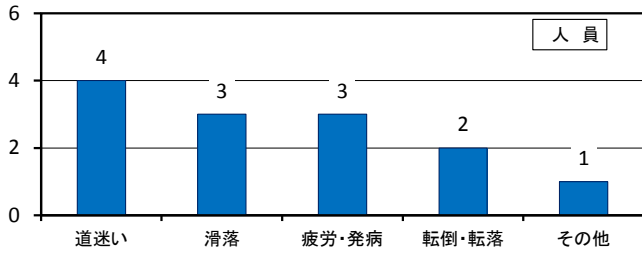
※ 遭難者数	男性	女性	男児	女児
30人	17	11	0	2
※ 死亡割合	死亡	不明	負傷	無事
3.3%	1	0	18	11

※ 男性・女性は、成人者。男児・女児は、中学生以下。

No.	発生	山岳(場所)	目的	場所	態様	登山届		遭難者			
						構成	住所	性別	年齢	結果	
1	2/19	法恩寺山 (スキー場勝山)	スキー	谷・沢	道迷い	無し	複数	大阪府	男性	22	無事
					道迷い			大阪府	男性	22	無事
2	3/4	経ヶ岳(大野市)	登山	登山道	野生動物の襲撃	無し	複数	石川県	男性	64	負傷
3	3/5	取立山(北谷町)	登山	登山道	滑落	無し	複数	石川県	女性	41	負傷
4	3/17	青葉山(高浜町)	登山	登山道	道迷い	無し	単独	静岡県	女性	72	無事
5	3/20	取立山(北谷町)	登山	登山道	疲労	無し	複数	越前市	男性	65	無事
6	3/25	手筒山(敦賀市)	登山	登山道	滑落	無し	単独	滋賀県	男性	19	負傷
7	4/1	荒島岳(大野市)	登山	登山道	滑落	無し	複数	千葉県	女性	56	無事
8	4/1	荒島岳(大野市)	登山	登山道	滑落	無し	複数	大阪府	男性	40	負傷
					滑落			京都府	男性	39	負傷
9	4/21	福井市宇坂別町	山菜採り	不明	不明	無し	複数	南越前町	女性	75	無事
10	5/8	若狭町食見	登山	登山道	道迷い	無し	複数	岐阜県	女児	13	無事
11	5/14	荒島岳(大野市)	登山	登山道	転倒	有り	複数	兵庫県	男性	54	負傷
12	5/14	大日山(勝山市)	登山	登山道	道迷い	無し	単独	奈良県	男性	69	負傷
13	5/17	池田町藪田	山菜採り	不明	道迷い	無し	複数	越前市	男性	80	無事
14	5/18	火燈山(丸岡町)	山菜採り	谷・沢	道迷い	無し	複数	永平寺町	男性	73	無事
					道迷い			永平寺町	男性	91	無事
15	5/18	越前町高佐	山菜採り	谷・沢	転落	無し	単独	越前町	女性	96	負傷
16	5/21	法恩寺山(勝山市)	登山	登山道	転倒	無し	複数	永平寺町	女性	68	負傷
17	6/11	勝山市北谷町谷	山菜採り	谷・沢	滑落	無し	単独	勝山市	男性	72	死亡
18	7/8	越前市余川	登山	登山道	道迷い	無し	複数	越前市	女児	11	負傷
19	7/22	荒島岳(大野市)	登山	登山道	疲労	有り	複数	岐阜県	女性	45	負傷
20	8/11	下市山(福井市)	登山	登山道	道迷い	無し	複数	福井市	男性	66	負傷
21	9/11	夜叉ヶ池(南越前町)	登山	登山道	転倒	有り	複数	敦賀市	女性	67	負傷
22	9/11	夜叉ヶ池(南越前町)	登山	登山道	疲労	有り	複数	敦賀市	女性	70	無事
23	10/1	夜叉ヶ池(南越前町)	登山	登山道	滑落	有り	複数	丸岡町	男性	78	負傷
24	10/1	丈競山(丸岡町)	登山	登山道	転倒	無し	複数	福井市	男性	63	負傷
25	10/18	刈込池(大野市)	登山	登山道	野生動物の襲撃	無し	複数	敦賀市	女性	70	負傷
					野生動物の襲撃			敦賀市	男性	74	負傷
26	11/1	刈込池(大野市)	登山	登山道	発病	無し	複数	坂井市	女性	33	負傷

※ 遭難者平均年齢 56.9歳

[平成28年山岳遭難発生状況]



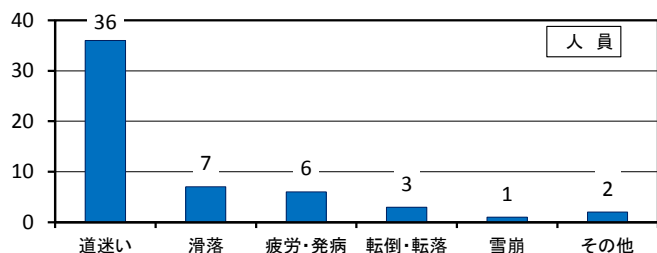
※ 遭難者数	男性	女性	男児	女児
13人	8	5	0	0
※ 死亡割合	死亡	不明	負傷	無事
23.1%	3	0	4	6

※ 男性・女性は、成人者。男児・女児は、中学生以下。

No.	発生	山岳(場所)	目的	場所	態様	登山届		遭難者				
						構成	住所	性別	年齢	結果		
1	1/18	犬山(大野市)	登山	登山道	発病	無し	複数	石川県	男性	74	無事	
2	4/29	丸岡町上竹田	山菜採り	斜面・山腹	滑落	無し	複数	あわら市	女性	76	死亡	
3	5/15	大野市巢原	山菜採り	斜面・山腹	滑落	無し	単独	大野市	男性	78	負傷	
4	5/23	武衛山(越前市)	登山	登山道	発病	無し	単独	越前市	男性	50	負傷	
5	6/12	鬼ヶ岳(越前市)	登山	登山道	転倒	無し	単独	鯖江市	男性	73	負傷	
6	7/18	荒島岳(大野市)	登山	登山道	疲労	無し	単独	兵庫県	男性	57	無事	
7	11/4	岩籠山(敦賀市)	登山	登山道	道迷い	有り	複数	東京都	女性	68	無事	
					道迷い			東京都	女性	75	無事	
					道迷い			東京都	女性	72	無事	
8	11/5	木無山(大野市)	登山	登山道	道迷い	無し	複数	福井市	男性	71	無事	
9	11/6	経ヶ岳(大野市)	登山	登山道	転倒	無し	複数	京都府	女性	56	負傷	
10	12/4	南越前町河野	山菜採り	斜面・山腹	滑落	無し	単独	南越前町	男性	65	死亡	
11	12/25	北郷町岩屋	その他	登山道	その他	有り	単独	永平寺町	男性	82	死亡	

※ 遭難者平均年齢 69.0歳

[平成27年山岳遭難発生状況]



※ 遭難者数	男性	女性	男児	女児
55人	23	7	14	11
※ 死亡割合	死亡	不明	負傷	無事
9.1%	5	0	10	40

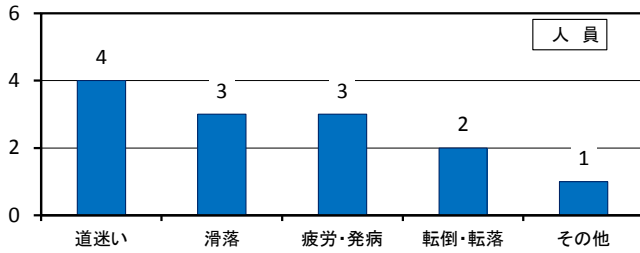
※ 男性・女性は、成人者。男児・女児は、中学生以下。

No.	発生	山岳(場所)	目的	場所	態様	登山届		遭難者			
						構成	住所	性別	年齢	結果	
1	1/1	三十三間山(若狭町)	登山	山頂	道迷い	無し	単独	京都府	女性	57	無事
2	2/7	こつぶり山(北谷町)	登山	谷・沢	道迷い	有り	単独	福井市	男性	32	負傷
3	2/21	荒島岳(大野市)	登山	谷・沢	雪崩	無し	単独	愛知県	男性	44	無事
4	3/22	野坂岳(敦賀市)	登山	登山道	道迷い	無し	単独	兵庫県	男性	73	無事
5	3/29	日野山(越前市)	登山	登山道	転倒	有り	複数	大阪府	男性	59	負傷
6	4/12	荒島岳(大野市)	登山	谷・沢	滑落	有り	複数	愛知県	男性	67	無事
					滑落			愛知県	男性	66	負傷
					滑落			愛知県	男性	66	死亡
					滑落			愛知県	女性	62	負傷
					その他			愛知県	女性	47	無事
7	5/20	岩籠山(敦賀市)	登山	登山道	無し	複数	敦賀市	男児	13	無事	
							敦賀市	男児	13	無事	
							敦賀市	男児	13	無事	
							敦賀市	男児	13	無事	
							敦賀市	男児	13	無事	
							敦賀市	男児	13	無事	
							敦賀市	男児	13	無事	
							敦賀市	男児	13	無事	
							敦賀市	男児	13	無事	
							敦賀市	男児	13	無事	
							敦賀市	男児	13	無事	
							敦賀市	女児	13	無事	
							敦賀市	女児	13	無事	
							敦賀市	男児	13	無事	
							敦賀市	女児	13	無事	
							敦賀市	女児	13	無事	
							敦賀市	女児	13	無事	
							敦賀市	女児	13	無事	

No.	発生	山岳(場所)	目的	場所	態様	登山届		遭難者			
							構成	住所	性別	年齢	結果
					道迷い			敦賀市	男児	13	無事
					道迷い			敦賀市	男児	13	無事
					道迷い			敦賀市	女児	13	無事
					道迷い			敦賀市	女児	13	無事
					道迷い			敦賀市	男児	13	無事
					道迷い			敦賀市	女児	13	無事
8	6/17	経ヶ岳(大野市)	登山	登山道	道迷い	無し	単独	東京都	男性	64	無事
9	6/25	荒島岳(大野市)	登山	登山道	疲労	有り	単独	北海道	男性	64	負傷
10	7/14	福井市グリーンハイツ	その他	斜面・山腹	転落	無し	単独	福井市	男性	79	死亡
11	7/20	荒島岳(大野市)	登山	登山道	疲労	有り	複数	徳島県	男性	78	無事
					疲労			徳島県	女性	58	無事
12	7/20	荒島岳(大野市)	登山	登山道	疲労	有り	単独	石川県	男性	66	無事
13	7/20	夕暮山(敦賀市)	登山	登山道	道迷い	無し	複数	福井市	男性	61	無事
					道迷い			石川県	男性	61	無事
					道迷い			福井市	女性	66	無事
14	7/20	赤坂山(美浜町)	登山	登山道	道迷い	無し	複数	大阪府	男性	42	負傷
					道迷い			大阪府	女性	42	負傷
15	7/26	大野市温見	その他	谷・沢	不明	無し	複数	福井市	男性	49	死亡
16	9/30	夜叉ヶ池(南越前町)	登山	登山道	滑落	無し	複数	岐阜県	女性	68	負傷
17	10/10	大野市下若生子	山菜採り	谷・沢	道迷い	無し	複数	大野市	男性	65	無事
18	10/15	大飯郡おおい町	その他	谷・沢	滑落	無し	複数	滋賀県	男性	29	死亡
19	10/22	刈込池(大野市)	登山	登山道	転落	無し	複数	永平寺町	男性	73	負傷
20	10/23	刈込池(大野市)	登山	登山道	発病	無し	単独	鯖江市	男性	63	死亡
21	10/23	刈込池(大野市)	登山	登山道	発病	無し	複数	小浜市	男性	78	無事
22	10/27	荒島岳(大野市)	登山	斜面・山腹	滑落	無し	単独	静岡県	男性	65	負傷
23	11/4	刈込池(大野市)	登山	登山道	道迷い	無し	複数	勝山市	男性	69	無事

※ 遭難者平均年齢 38.9歳

[平成26年山岳遭難発生状況]



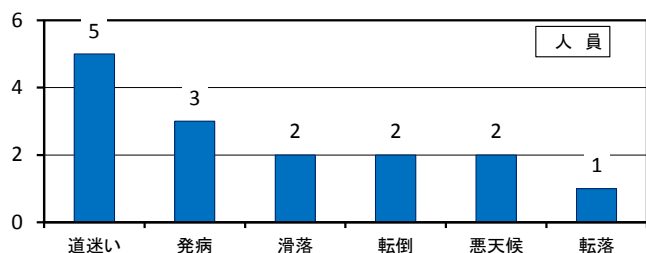
※ 遭難者数	男性	女性	男児	女児
17人	13	2	2	0
※ 死亡割合	死亡	不明	負傷	無事
11.8%	2	0	7	8

※ 男性・女性は、成人者。男児・女児は、中学生以下。

No.	発生	山岳(場所)	目的	場所	態様	登山届	遭難者				
							構成	住所	性別	年齢	結果
1	1/31	勝山市荒土町地籍	その他	斜面・山腹	野生動物の襲撃	無し	複数	勝山市	男性	65	負傷
2	2/22	勝山市(取立山)	登山	登山道	発病	無し	複数	石川県	男性	72	負傷
3	4/6	大野市(荒島岳)	登山	登山道	滑落	無し	単独	越前町	男性	46	無事
4	4/19	福井市田ノ谷地籍	山菜採り	谷・沢	滑落	無し	複数	福井市	女性	80	負傷
5	4/30	越前町八田新保地籍	山菜採り	谷・沢	滑落	無し	複数	越前町	男性	80	負傷
6	5/2	勝山市(取立山)	登山	谷・沢	滑落	無し	単独	福井市	男性	47	無事
7	5/8	越前町上山中地籍	その他	斜面・山腹	滑落	無し	複数	越前町	男性	78	負傷
8	5/11	大野市(荒島岳)	登山	登山道	疲労	無し	複数	永平寺町	男性	62	無事
9	5/25	大野市上打波(初霜山)	山菜採り	谷・沢	滑落	無し	複数	大野市	男性	81	死亡
10	5/31	永平寺町(浄法寺山)	登山	登山道	疲労	有り	複数	福井市	男性	46	無事
11	6/3	福井市尼ヶ谷町地籍	山菜採り	谷・沢	滑落	無し	複数	福井市	女性	57	負傷
12	6/18	若狭町塩坂越地籍	その他	その他	滑落	無し	単独	滋賀県	男性	78	負傷
13	7/6	越前市(日野山)	登山	谷・沢	滑落	無し	単独	福井市	男性	66	死亡
14	8/27	池田町持越地籍	トレッキング	平地	道迷い	無し	複数	池田町	男性	62	無事
					道迷い			池田町	男児	6	無事
					道迷い			池田町	男児	7	無事
15	10/17	大野市(荒島岳)	登山	登山道	疲労	有り	複数	三重県	男性	74	無事

※ 遭難者平均年齢	59.2歳
-----------	-------

[平成25年山岳遭難発生状況]



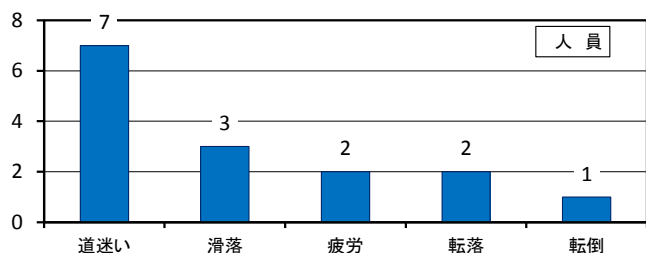
※ 遭難者数	男性	女性	男児	女児
15人	8	7	0	0
※ 死亡割合	死亡	不明	負傷	無事
20.0%	3	0	6	6

※ 男性・女性は、成人者。男児・女児は、中学生以下。

No.	発生	山岳(場所)	目的	場所	態様	登山届		遭難者			
						構成	住所	性別	年齢	結果	
1	1/14	荒島岳(大野市)	登山	山頂	悪天候	無し	複数	福井市	男性	31	負傷
					悪天候						福井市
2	3/24	大日山(勝山市)	登山	登山道	転倒	無し	複数	大阪府	女性	57	負傷
3	5/8	勝山市鹿谷町	山菜採り	谷・沢	滑落	無し	単独	勝山市	男性	76	死亡
4	5/9	福井市尼ヶ谷町	その他	斜面・山腹	転落	無し	単独	福井市	男性	76	負傷
5	5/18	冠山(今立町)	山菜採り	登山道	道迷い	無し	複数	大阪府	女性	30	無事
6	5/18	越前町高佐	山菜採り	斜面・山腹	道迷い	無し	複数	丹生郡越前町	女性	74	無事
7	7/2	美浜町佐柿	登山	登山道	滑落	無し	単独	滋賀県	男性	69	負傷
8	7/9	夜叉ヶ池(南越前町)	登山	山頂	発病	有り	複数	あわら市	男性	81	無事
9	7/21	鬼ヶ岳(越前市)	登山	登山道	発病	無し	複数	越前市	女性	50	無事
10	8/18	越前市大滝町	登山	山頂	道迷い	無し	単独	大阪府	女性	72	無事
11	9/13	荒島岳(大野市)	登山	登山道	道迷い	無し	複数	愛知県	男性	24	無事
12	9/18	日野山(越前市)	登山	登山道	転倒	無し	複数	越前市	女性	58	負傷
13	10/14	鏡山(若狭町)	山菜採り	谷・沢	道迷い	無し	複数	若狭町	女性	80	負傷
14	11/3	大野市野尻	山菜採り	斜面・山腹	発病	無し	単独	大野市	男性	69	死亡

※ 遭難者平均年齢	58.5歳
-----------	-------

[平成24年山岳遭難発生状況]



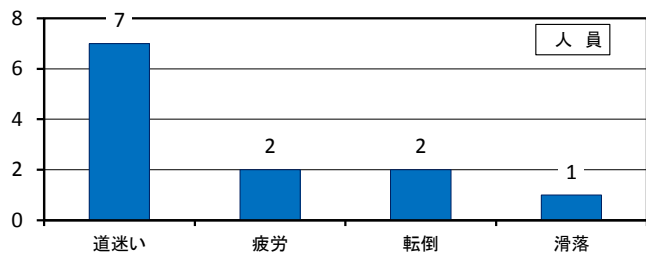
※ 遭難者数	男性	女性	男児	女児
15人	11	4	0	0
※ 死亡割合	死亡	不明	負傷	無事
6.7%	1	0	5	9

※ 男性・女性は、成人者。男児・女児は、中学生以下。

No.	発生	山岳(場所)	目的	場所	態様	登山届		遭難者				
						構成	住所	性別	年齢	結果		
1	1/15	荒島岳 (大野市)	登山	尾根・稜線	転落	無し	単独	あわら市	男性	54	無事	
2	5/8	経ヶ岳 (勝山市)	山菜採り	斜面・山腹	転落	無し	複数	福井市	男性	70	負傷	
3	5/14	麻耶姫湖周辺 (大野市)	山菜採り	谷・沢	道迷い	無し	複数	大野市	男性	72	無事	
					道迷い			大野市	女性	63	無事	
4	5/31	荒島岳 (大野市)	その他	登山道	疲労	無し	複数	大野市	男性	41	負傷	
5	7/1	野坂岳 (敦賀市)	登山	登山道	転倒	無し	単独	敦賀市	男性	64	負傷	
6	7/28	荒島岳 (大野市)	登山	登山道	疲労	無し	複数	静岡県	男性	62	無事	
7	8/5	岩籠山・衣掛山 (敦賀市)	登山	登山道	道迷い	無し	複数	和歌山県	男性	70	無事	
					道迷い			和歌山県	女性	75	無事	
					道迷い			和歌山県	男性	76	無事	
					道迷い			和歌山県	女性	64	無事	
8	9/16	三周ヶ岳 (南越前町)	登山	登山道	滑落	無し	複数	福井市	女性	70	負傷	
9	9/19	保月山 (勝山市)	登山	登山道	道迷い	無し	単独	静岡県	男性	75	無事	
10	10/14	夜叉ヶ池 (南越前町)	登山	登山道	滑落	無し	複数	越前市	男性	70	負傷	
11	10/30	せんべい山 (おおい町)	山菜採り	谷・沢	滑落	無し	単独	大飯郡	男性	81	死亡	

※ 遭難者平均年齢	67.1歳
-----------	-------

[平成23年山岳遭難発生状況]



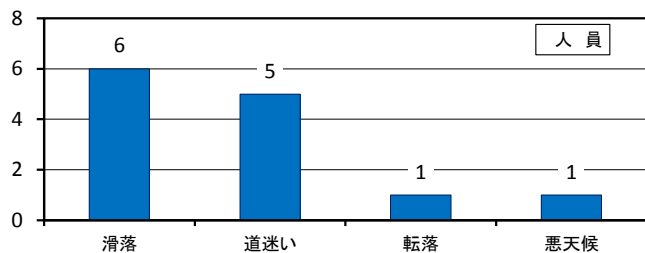
※ 遭難者数	男性	女性	男児	女児
12人	4	8	0	0
※ 死亡割合	死亡	不明	負傷	無事
0.0%	0	0	5	7

※ 男性・女性は、成人者。男児・女児は、中学生以下。

No.	発生	山岳(場所)	目的	場所	態様	登山届	遭難者				
							構成	住所	性別	年齢	結果
1	4/17	保月山(大野市)	登山	尾根・稜線	滑落	無し	単独	岐阜県	男性	77	負傷
2	6/15	荒島岳(大野市)	登山	登山道	転倒	無し	単独	大阪府	男性	62	負傷
3	7/17	夜叉ヶ池(南越前町)	登山	谷・沢	転倒	無し	複数	滋賀県	女性	61	負傷
4	7/17	経ヶ岳(大野市)	登山	登山道	疲労	無し	複数	神奈川県	女性	56	負傷
5	9/23	荒島岳(大野市)	登山	登山道	疲労	無し	複数	福井県	女性	59	負傷
6	10/10	飯盛山(小浜市)	登山	登山道	道迷い	無し	複数	京都府	男性	69	無事
					道迷い			京都府	女性	65	無事
					道迷い			京都府	女性	65	無事
					道迷い			京都府	女性	65	無事
					道迷い			京都府	女性	65	無事
					道迷い			京都府	女性	65	無事
7	11/27	雲谷山(敦賀市)	登山	登山道	道迷い	無し	複数	福井県	男性	23	無事

※ 遭難者平均年齢	61.0歳
-----------	-------

[平成22年山岳遭難発生状況]



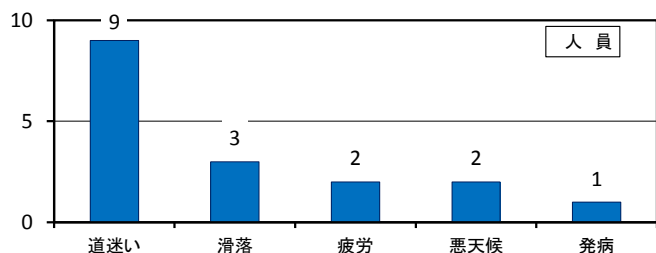
※ 遭難者数	男性	女性	男児	女児
13人	13	0	0	0
※ 死亡割合	死亡	不明	負傷	無事
38.5%	5	0	3	5

※ 男性・女性は、成人者。男児・女児は、中学生以下。

No.	発生	山岳(場所)	目的	場所	態様	登山届	遭難者				
							構成	住所	性別	年齢	結果
1	1/2	道斉山	登山	平地	悪天候	無し	単独	カナダ	男性	44	負傷
2	2/24	青葉山	登山	山頂	滑落	無し	単独	京都府	男性	66	負傷
3	3/20	大野市上打波	溪流釣り	雪渓・雪上	滑落	無し	複数	岐阜県	男性	54	負傷
4	4/4	荒島岳	登山	谷・沢	滑落	有り	単独	愛知県	男性	56	死亡
5	4/25	高尾山	山菜採り	不明	道迷い	無し	複数	福井市	男性	80	無事
6	4/25	取立山	登山	登山道	道迷い	無し	複数	福井市	男性	47	無事
7	4/29	越前町櫻津地籍	山菜採り	谷・沢	転落	無し	単独	越前町	男性	66	死亡
8	5/4	連光坊山	山菜採り	斜面・山腹	滑落	無し	単独	南越前町	男性	72	死亡
9	5/8	通称 県庁山	山菜採り	その他	道迷い	無し	複数	勝山市	男性	45	無事
10	5/11	大野市角野前坂地籍	山菜採り	谷・沢	滑落	無し	単独	永平寺町	男性	75	死亡
11	5/25	大野市上大納	溪流釣り	谷・沢	道迷い	無し	複数	岐阜県	男性	74	無事
12	7/1	三里山	その他	登山道	道迷い	無し	単独	岐阜県	男性	34	無事
13	7/26	荒島岳	登山	登山道	滑落	無し	単独	群馬県	男性	60	死亡

※ 遭難者平均年齢	59.5歳
-----------	-------

[平成21年山岳遭難発生状況]



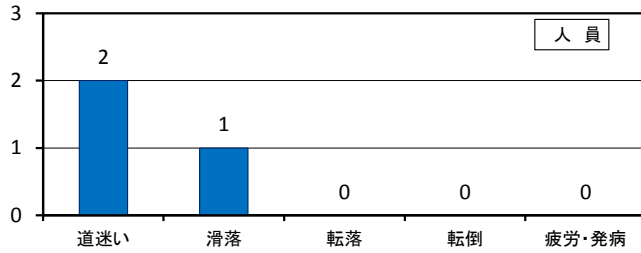
※ 遭難者数	男性	女性	男児	女児
17人	13	4	0	0
※ 死亡割合	死亡	不明	負傷	無事
11.8%	2	0	4	11

※ 男性・女性は、成人者。男児・女児は、中学生以下。

No.	発生	山岳(場所)	目的	場所	態様	登山届	遭難者				
							構成	住所	性別	年齢	結果
1	1/14	護摩堂山(北谷町)	登山	登山道	道迷い	無し	単独	福井市	男性	46	負傷
2	2/3	荒島岳(大野市)	登山	斜面・山腹	道迷い	無し	単独	石川県	男性	57	死亡
3	3/30	多田ヶ岳(小浜市)	登山	登山道	道迷い	無し	単独	神奈川県	男性	75	無事
4	4/5	笹ヶ峰(南越前町)	登山	登山道	道迷い	無し	単独	滋賀県	男性	60	無事
5	4/19	福井市小当見町	山菜採り	谷・沢	滑落	無し	複数	大野市	男性	71	負傷
6	4/29	池田町志津原	山菜採り	谷・沢	道迷い	無し	複数	今立郡	女性	74	無事
7	5/1	池田町河内	山菜採り	谷・沢	道迷い	無し	複数	愛知県	男性	59	無事
8	5/9	荒島岳(大野市)	山菜採り	谷・沢	滑落	無し	複数	大野市	男性	70	負傷
9	5/9	荒島岳(大野市)	登山	登山道	発病	無し	複数	愛知県	男性	28	無事
								岐阜県	男性	32	無事
								愛知県	女性	26	負傷
10	5/23	冠山(池田町)	登山	登山道	悪天候	無し	複数	岐阜県	男性	41	無事
								岐阜県	男性	11	無事
11	9/28	六所山(越前町)	登山	登山道	道迷い	無し	複数	鯖江市	男性	68	無事
					道迷い			鯖江市	女性	77	無事
					道迷い			越前市	女性	67	無事
12	10/27	敦賀市山泉	山菜採り	谷・沢	滑落	無し	単独	敦賀市	男性	67	死亡

※ 遭難者平均年齢	54.6歳
-----------	-------

[平成20年山岳遭難発生状況]



※ 遭難者数	男性	女性	男児	女児
3人	2	1	0	0
※ 死亡割合	死亡	不明	負傷	無事
33.3%	1	0	0	2

※ 男性・女性は、成人者。男児・女児は、中学生以下。

No.	発生	山岳(場所)	目的	場所	態様	登山届	遭難者				
							構成	住所	性別	年齢	結果
1	5/7	芋ヶ平の沢(越前市)	山菜採り	谷・沢	滑落	無し	複数	越前市	男性	42	死亡
2	7/24	日野山(越前市)	登山	登山道	道迷い	無し	複数	神奈川県	女性	75	無事
3	9/28	部子山(南越前町)	登山	登山道	道迷い	無し	単独	石川県	男性	57	無事

※ 遭難者平均年齢	58.0歳
-----------	-------